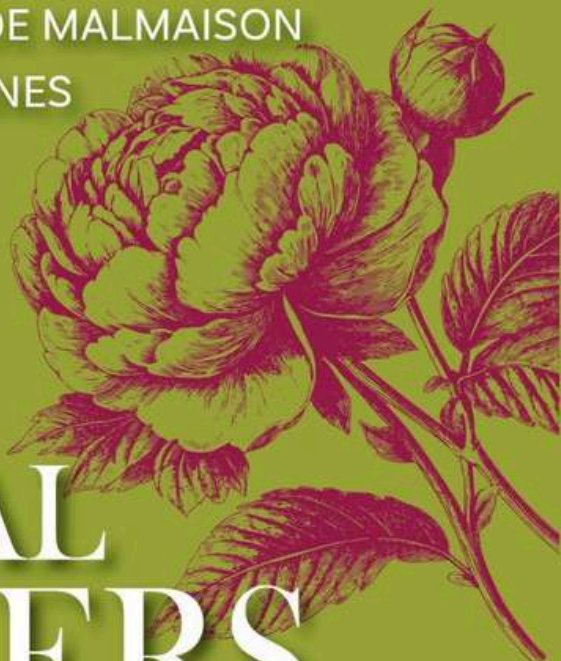


MUSÉE NATIONAL DU CHÂTEAU DE MALMAISON  
LA NOUVELLE ATHÈNES



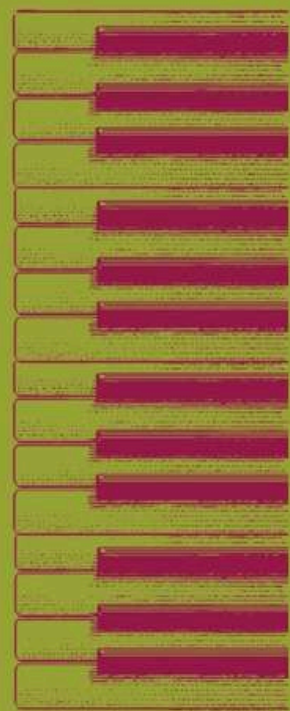
# 4<sup>E</sup> FESTIVAL LES PREMIERS ROMANTIQUES & LA NATURE

22 - 25 MAI 2026

ORANGERIE DU CHÂTEAU  
DE BOIS-PRÉAU

7 CONCERTS  
SUR INSTRUMENTS D'ÉPOQUE  
1 JOURNÉE D'ÉTUDE

PRÉ RÉSERVATION :  
[LANOUELLEATHENES.NET](http://LANOUELLEATHENES.NET)



**ELISABETH CAUDE**  
Directrice du musée national  
des châteaux de Malmaison et de Bois-Préau

**SYLVIE BRÉLY**  
Directrice de La Nouvelle Athènes  
Centre des pianos romantiques

avec  
les soutiens de

**VALÉRIE PÉCRESSE**  
Présidente de la Région Île-de-France

**LA FONDATION LA FORLANE - INSTITUT DE FRANCE  
LA SPEDIDAM**

Présentent

**LE 4E FESTIVAL  
LES PREMIERS ROMANTIQUES ET LA NATURE**

## **SOMMAIRE**

**1. ÉDITORIAL DU MUSÉE ET DE LA NOUVELLE ATHÈNES**

**2. LES PIANOS DU 4E FESTIVAL**

**3. LA JOURNÉE D'ÉTUDE**

**4. LES SEPT CONCERTS**

**5. LES ARTISTES**



# LA NATURE EST MUSIQUE À DÉCHIFFRER

## Festival de musique

**Du 22 au 25 mai 2026, La Nouvelle Athènes et le musée national des châteaux de Malmaison et de Bois-Préau unissent leurs voix pour la quatrième édition du Festival de Pentecôte qui devient le Festival des Premiers Romantiques.**

**Pensée cette année comme une ode aux relations entre l'Homme et la Nature, la programmation musicale, riche et audacieuse, invite le public à découvrir, ressentir et expérimenter les émotions des premiers romantiques français et allemands, dans un écrin privilégié où art et nature se sont toujours épanouis en harmonie.**

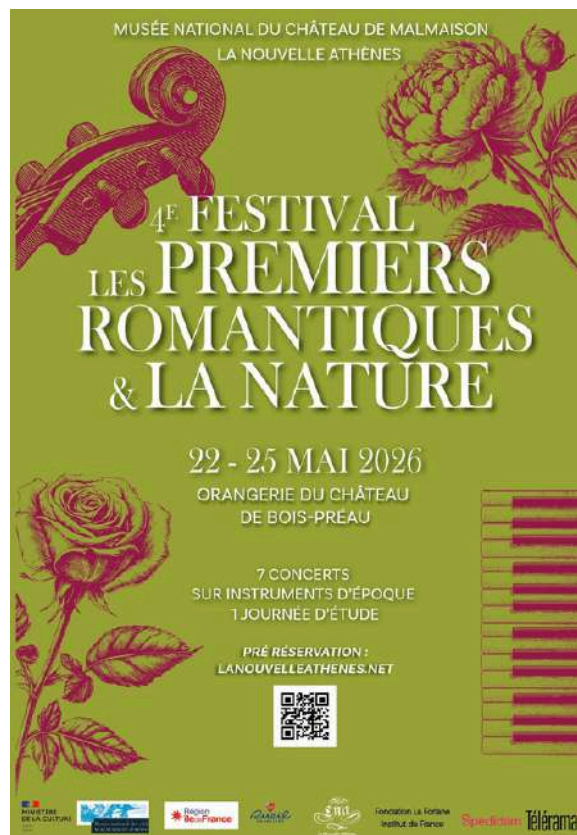
---

De Rousseau à Novalis, la nature devient plus qu'un simple décor : elle est confidente de l'âme et parle des langues infinies.

---

Depuis 2022, La Nouvelle Athènes et le musée proposent des concerts tout au long de l'année et un festival au printemps. Véritable trait d'union entre hier et aujourd'hui, ce partenariat culturel offre au public une programmation de haut niveau dans un lieu historiquement lié à la musique.

Les collections du musée donnent à voir la passion de l'Impératrice et de sa fille pour la musique à travers des instruments emblématiques tels que la harpe Cousineau de Joséphine et le piano carré Érard d'Hortense. Faire revivre la musique des premiers romantiques français grâce aux musiciens de La Nouvelle Athènes s'inscrit dans une logique naturelle. Par une interprétation sur instruments d'époque, les artistes cherchent à apporter une relecture historiquement informée de ces répertoires d'apparence simple, mais dont l'exécution invite à mobiliser toute une connaissance de l'ornementation, de l'art du *rubato* et de la variation des accompagnements.



Cette 4e édition invite le public à s'imprégner de différentes perceptions de la nature à travers sept concerts et une journée d'étude. La balade s'ouvre sur l'esthétique française, messagère de la sensibilité du vivant et miroir de nos émotions. Elle se poursuit avec l'esthétique allemande, dans laquelle la nature s'anime de forces mystérieuses — ces féeries ou *märchen* — et dont les langues, pareilles aux accords d'une harpe éolienne, murmurent une « musique » que le poète seul peut déchiffrer. Des pièces contemporaines font ensuite entendre les sons des insectes pollinisateurs, si précieux à la vie, tandis qu'une sérénade en plein air évoque les oiseaux et la chasse...

La thématique 2026 du festival entre en résonance avec *Le Printemps de Malmaison*, une saison culturelle ponctuée de grands rendez-vous : redécouverte de l'architecture du château après quatre ans de restauration, exposition *Roses & Pivoines* du 13 mai au 3 août, baptême d'une nouvelle rose et parcours *Roses & Pivoines* dans les jardins, etc.

# FOCUS SUR LES ARTISTES ET MUSICOLOGUES

## Les artistes du festival

À travers ce festival organisé à Bois-Préau depuis 4 ans, plusieurs artistes mènent une recherche approfondie autour des premiers romantiques tant français que germaniques, aux côtés de La Nouvelle Athènes.

Vous retrouverez **Luca Montebugnoli** et son ensemble **Hexameron** et **Eloy Orzaiz**, artisans de la renaissance du jeu sur le piano Erard 1806 et connaisseurs des premiers romantiques, **Arnaud Marzorati** et les **Lunaisiens**, spécialistes de la romance et de la chanson, **Olga Pashchenko**, une pianiste russe à la carrière européenne éclatante sur pianos d'époque, **Coline Dutilleul**, une des fidèles chanteuses à la diction et dramaturgie remarquées, **Neven Lesage**, hautboïste, et son ensemble **Inefabula**.

Vous écouterez pour la première fois à Bois-Préau **Dmitry Ablogin**, autre pianiste russe lauréat de plusieurs concours internationaux sur pianos d'époque et sa partenaire chanteuse, **Kateryna Kasper** remarquée sur les plus grandes scènes européennes, **Caroline Delume**, guitariste romantique et contemporaine avec la mezzo-soprano, **Anaïs Bertrand**, lauréate de plusieurs concours, partenaire d'ensembles baroques prestigieux, **Stéphanie Paulet**, violoniste baroque, soliste de nombreux ensembles baroques et romantiques, **Elodie Fonnard**, soprano issue de l'Académie de l'Opéra de Paris, **David Witzcak**, baryton très recherché...



©Marie-Nirina Six de Dieuleveult

## Les musicologues de la journée d'étude

**Olivier Schefer** (Philosophe et écrivain, professeur à l'Université Panthéon Sorbonne Paris I, spécialiste de Novalis) :

*« Tout parle ». Mythe, parole et poésie dans l'œuvre de Novalis.*

**Georges Starobinski** (musicologue et pianiste, ancien professeur à l'université de Lausanne, ancien directeur à la HEM de Bâle) :

*« Nostalgie de la forêt » : la poésie des origines dans les lieder de Schumann*

**Rémi Cariel** (conservateur en chef au musée de Malmaison) :

*Le sentiment de la nature dans la peinture collectionnée par Joséphine*

**Annelies Andries** (professeure assistante à l'université d'Utrecht, spécialiste des premiers romantiques et des émotions en musique) :

*Les titres d'objets de la nature dans les romances d'Hortense*

**Héloïse Metzlé** (agrégée de lettres et recherche sur Rousseau) :

*Rousseau, Nature et musique : Rousseau à l'écoute de la romance*



©Marie-Nirina Six de Dieuleveult

# AGENDA DU 18 - 25 MAI 2026

## MÉDIATIONS LYCÉES

### ORANGERIE DE BOIS-PRÉAU

**Lundi 18 mai, 14h et 16h**

Concerts des lauréats de La Nouvelle Athènes autour du piano Streicher 1847 pour 240 lycéens

## JOURNÉE D'ÉTUDE

### SALON VERT DU CHÂTEAU DE BOIS-PRÉAU

**Vendredi 22 mai, 15h30 – 18h30**

Olivier Schefer, Georges Starobinski, Annelies Andries, Rémi Cariel, Héloïse Metzlé

## CONCERTS

### ORANGERIE DE BOIS-PRÉAU

**Vendredi 22 mai, 20h - Entre soupirs, oiseaux et orages : autour du Printemps de Beethoven**

Le Printemps de Beethoven, Le Ranz des vaches de Adam, Impromptu et le Pâtre sur le rocher de Schubert, Romances de J.F.X Sterkel, P.J. Garat, L.Jadin, Rouget de l'Isle, Gesange de Spohr...

Eloy Orzaiz piano Erard 1806 et piano Streicher 1847, Stéphanie Paulet violon, Elodie Fonnard soprano

**Samedi 23 mai, 15h – Roses, lys, forêts... la nature miroir de l'âme à l'ère romantique**

Lieder de Fanny et Félix Mendelssohn, Robert et Clara Schumann, Johannes Brahms Dmitry Ablogin piano Streicher 1847, Katheryna Kasper soprano

**Samedi 23 mai, 16h30 – déambulations musicales dans le Parc de Bois-Préau**

**Samedi 23 mai, 19h30 – Vibrations de la nature mises en musique**

Haydn, Mozart : symphonies avec 4 cors (Hornsignal n°31, Posthorn Serenade K.320), Rossini : Fanfare de cors et Rendez-vous de chasse, Mozart : divertissements K 131 Les Oracles, direction Neven Lesage Quatre cors, flûte, hautbois, basson et quintette à cordes

**Dimanche 24 mai, 15h – Les songes d'Arcadie, de Jean-Jacques Rousseau à Napoléon**

Romances tirées des « Consolations des Misères de ma vie » J.J Rousseau... Les Lunaisiens, Arnaud Marzorati Baryton, direction artistique, Alice Duport Percier soprano, Thomas Vincent guitare, Pernelle Marzorati harpe

**Dimanche 24 mai, 16h30 - Déclamation de la 5e rêverie de J.J.Rousseau** Niels Adjiman, comédien et philosophe, gratuit

**Dimanche 24 mai, 18h30 – Chuchotements au clair de lune : une nature mystérieuse et habitée**

Ouverture du Freischütz, Airs d'Obéron, Piano Konzertstücke, Schottische National Gesänge, Trio pour flûte, violoncelle et piano, sonate pour violon de Carl Maria von Weber, lieder de Franz Schubert

Ensemble Hexameron, Luca Montebugnoli piano Streicher 1847 et direction, Roldan Bernabé, violon, Amaryllis Jarzycik violoncelle, Nicolas Bouils flûte, Coline Dutilleul mezzo-soprano, David Witczak baryton.

**Lundi 25 mai, 15h – Collections de fleurs et d'insectes au temps de Joséphine et aujourd'hui**

Pièces à la guitare romantique de Giuliani, de Castellacci Romances de Pauline Duchambge, Hortense, Georges Jadin, Romagnesi, la Malibran Et pièces contemporaines « Escenas de la vida de los insectos » A.G. Schneekloth Caroline Delume guitare romantique, Anaïs Bertrand mezzo-soprano

**Lundi 25 mai, 18h30 – Le cycle de l'année (Das Jahr) de Fanny Hensel et Les Années de Pèlerinage Franz Liszt - Orage, Au lac de Wallenstadt, Pastorale**

Olga Pashchenko, piano Streicher 1847

# POUR FLÂNER D'AVANTAGE

## EXPOSITION

*Roses & Pivoines*  
*Pierre-Joseph Redouté | Thilo Westermann*  
13 mai - 3 août 2026 au château de Bois-Préau

Le musée de Malmaison est indissolublement lié à son jardin, héritage de la passion de Joséphine Bonaparte qui diffusa la rose en France et encouragea la science botanique. Nul anachronisme dans ces conditions à créer la possibilité d'un dialogue entre des oeuvres de Thilo Westermann (né en 1980 à Weiden en Haut-Palatinat), artiste passionné de fleurs et des récits autour de la création de nouvelles variétés, et celles du célèbre Pierre-Joseph Redouté (1759-1840) que le premier a longuement observé et à qui Joséphine avait commandé un recueil de roses devenu emblématique. Cette exposition trouvera une actualité dans les floraisons du jardin de Malmaison et une rose est créée pour l'occasion.

## ACTIVITÉS

**Samedi 23 mai**  
13h30-14h45 au château de Bois-Préau  
11€ d'atelier en sus du droit d'entrée  
Atelier démonstration "De la fleur au parfum"

Plongez au coeur de l'univers envoûtant de la parfumerie et découvrez les secrets de la création olfactive : de l'extraction des essences florales à la composition d'un parfum unique. Au fil de cette expérience sensorielle, apprenez à reconnaître les notes et à équilibrer les accords pour exprimer votre créativité à travers une fragrance qui vous ressemble. Un moment de partage, d'évasion et de découverte.

**Dimanche 24 mai**  
13h30-14h45  
Gratuit  
Visite guidée du jardin fleuriste par un jardinier du musée

Entre botanique et histoire, plongez au coeur des serres du château de Malmaison et découvrez les plantes exotiques tant appréciées par l'Impératrice.

**Lundi 25 mai**  
13h30-14h45  
Gratuit  
Visite des ruches du château

Accompagnés de l'apiculteur producteur du miel de Malmaison, **Beeyond Paris**, découvrez le monde fascinant des abeilles et leur rôle essentiel dans la biodiversité. Approchez les ruches, comprenez le fonctionnement de la colonie et les étapes de la production du miel.

**Dimanche 24 et lundi 25 mai**  
16h30-17h30  
Gratuit  
Visite guidée de l'exposition *Roses & Pivoines* par la directrice du musée

Plongez au cœur de l'exposition lors d'une visite guidée exceptionnelle animée par la directrice du musée. Une occasion unique de découvrir les œuvres, leurs secrets et les choix artistiques qui ont façonné ce parcours floral et sensible.



## NUIT DES MUSÉES

*Ouverture nocturne*  
*Samedi 23 mai*  
19h-22h

À la tombée du jour, les collections se dévoilent autrement, les pièces prennent une nouvelle résonance, et la visite devient une expérience sensible, propice à la flânerie et à la contemplation.

Pour cette nouvelle édition de la Nuit européenne des musées, organisée par le ministère de la Culture, le château de Bois-Préau ouvre gratuitement ses portes et vous invite à (re)découvrir l'exposition *Roses & Pivoines* dans une atmosphère intimiste et hors du temps.

## RESTAURATION

Tout le long du festival notre glacier sera présent pour régaler petits et grands avec une sélection de glaces et sorbets faits maison! Des espaces aménagés permettront de s'installer confortablement et de profiter d'un moment de détente au soleil, dans le cadre idéal et verdoyant du parc de Bois-Préau.

*Pique-nique autorisé dans le parc*  
*Centre ville à 10min à pied pour les restaurants*

*Avant chaque concert, offrez aux enfants un moment de magie avec notre stand de maquillage. Couleurs, paillettes et imagination s'invitent pour transformer l'attente en une expérience ludique et festive.*

*Toutes les activités seront sur réservation sur le site internet du musée et de la Nouvelle Athènes*



# LES PIANOS DU 4E FESTIVAL

---

Afin de recréer les sonorités des salons français et germanique du début du XIXe siècle, cette 4e édition du Festival de Pentecôte mettra à l'honneur deux instruments d'exception : un pianoforte carré Erard (1806) de la collection de La Nouvelle Athènes, restauré par Christopher Clarke, ainsi qu'un magnifique Streicher 1847, acquis par La Nouvelle Athènes au sein de la collection d'Edwin Beunk.



## LE PIANO CARRÉ ERARD 1806

Le piano carré Erard de 1806, doté de cinq octaves et demie et d'une mécanique à double pilote, est un incontournable du festival de Pentecôte. Ses quatre pédales (luth, levée des étouffoirs, voix céleste, basson) offrent au pianiste la palette de couleurs sonores nécessaires pour restituer la dimension profondément évocatrice de la musique française de l'époque. Le choix de ce piano carré est significatif, car au tournant du XIXe siècle, ce type d'instrument à clavier était le plus répandu dans les salons parisiens.



## LE PIANO STREICHER 1847

Le piano Streicher de 1847 se situe à la croisée des esthétiques classique et romantique. Sa mécanique traditionnelle viennoise avec des peaux couvrant les marteaux et une profondeur de touche très faible (4 à 5 mm) favorise un son chantant, cristallin et nuancé. Ses basses très riches et une recherche de fusion du son est adapté à Beethoven, tout comme à Schumann, Chopin et Liszt. La mère de Johann Baptist Streicher – Nannette Streicher, (née Stein), fondatrice de la marque, amie de Beethoven – écrit que pour le public viennois, la qualité la plus appréciée était la capacité à chanter délicatement des *pianissimi*. Les caractéristiques sonores des pianos Streicher étaient très admirées des pianistes dont Clara Schumann et Liszt. Ce fut le fils de Johann Baptist Streicher – Emil – qui fournit à Johannes Brahms un piano à cordes parallèles en 1868 doté d'une mécanique viennoise sur laquelle Brahms joua dans sa salle de musique jusqu'à la fin de sa vie.

# LA JOURNÉE D'ÉTUDE

---

## INTERVENANTS

**Olivier Schefer** (Philosophe et écrivain, Professeur à l'Université Panthéon Sorbonne Paris I, spécialiste de Novalis, Goethe, du premier romantisme allemand) :

« Tout parle ». Mythe, parole et poésie dans l'œuvre de Novalis.

**Héloïse Metzlé** (agrégée de lettres, chanteuse lyrique et recherche sur Rousseau) :

Nature et musique : Rousseau à l'écoute de la romance

**Annelies Andries** (professeure assistante à l'université d'Utrecht, spécialiste des premiers romantiques et des émotions en musique) :

Les romances d'Hortense et la nature : source d'inspiration ou reflet ?

**Rémi Cariel** (conservateur en chef au musée de Malmaison) :

Le sentiment de la nature dans la peinture collectionnée par Joséphine

**Georges Starobinski** (musicologue et pianiste, ancien professeur à l'université de Lausanne, ancien directeur à la HEM de Bâle) :

« Nostalgie de la forêt » : la poésie des origines dans les lieder de Schumann

### **Olivier Schefer**

**« Tout parle ». Mythe, parole et poésie dans l'œuvre de Novalis.**

Tout à son désir de surmonter la mécanisation moderne du monde naturel, trop souvent réduit au rôle de ressources à exploiter, la période romantique se met en quête d'une âme du monde et d'un organisme universel. Cette entreprise de « respiritualisation » de la nature qui prend notamment chez Novalis les détours de la magie et du conte enchanté, consiste à prêter aux êtres vivants et non-vivants une parole. Quelle est cette parole ? Qui parle et comment parle-t-on dans la nature de Novalis ?

*Olivier Schefer est philosophe et écrivain. Il enseigne l'esthétique et la philosophie de l'art à l'Université Paris I. Il a traduit et édité plusieurs manuscrits philosophiques de Novalis pour les éditions Allia dont Le Monde doit être romantisé, Semences et Le Brouillon général. Il est auteur d'une biographie de Novalis aux éditions du Félin et de plusieurs essais consacrés aux survivances modernes du romantisme : Résonances du romantisme (La Lettre Volée), Mélanges romantiques. Hérésies, rêves et fragments (Le Félin). Il contribue régulièrement à des catalogues d'exposition : Les Traces du sacré (Centre Pompidou), Svayambh d'Anish Kapoor, Humpty Dumpty de Cyprien Gaillard, Histoires de pierre (Rome, Villa Médicis), Formes de la ruine (Beaux-Arts de Lyon). Sa dernière publication, en 2025, accompagne l'exposition de l'IMEC sur l'écriture des rêves, Fragments du rêve. Brouillons, visions, fantômes (collection « Les lieux de l'archive »).*

### **Héloïse Metzlé**

**Nature et musique : Rousseau à l'écoute de la romance**

Rousseau-philosophe place l'idée de Nature au cœur de sa pensée. L'« état de nature », une fiction philosophique, représente à la fois les origines de l'humain et un idéal dont il doit se rapprocher. Ainsi, le « contrat social », l'éducation au contact des végétaux et animaux, et la musique constituent autant de moyens d'y parvenir. Le chant porterait en lui les accents des premières langues ; Rousseau s'intéresse aux pièces simples, mélodiques et chantées, notamment à la fin de sa vie, avec les Consolations des misères de ma vie. Il met à l'honneur le genre de la romance qui sera très en vogue dès le début de l'Empire.

*Agrégée de lettres modernes, Héloïse Metzlé enseigne le latin et le français. Ses recherches portent sur les liens entre naturel, musique et féminin, et l'ont amenée à travailler sur Desbordes-Valmore et Rousseau en master auprès de Sarah Nancy à la Sorbonne Nouvelle. Elle suit une formation de chant lyrique au conservatoire Ravel à Paris.*

## **Rémi Cariel**

### ***Le sentiment de la nature dans la collection de Joséphine***

Peinture animalière, peinture de fleurs et paysages sont les trois domaines où transparaît l'attrait de Joséphine collectionneuse pour la nature. Si ce goût est assez peu sensible parmi les œuvres anciennes qu'elle acquit alors qu'elle était souvent conseillée, il se manifeste plus volontiers dans l'art contemporain qui relevait de choix plus personnels. Le réalisme flamand d'un Omegank, la présence du paysagiste Duperreux parmi les peintres troubadour, le lien avec la botanique des compositions florales de Redouté ou van Dael, les vues de De La Rive ou Töppfer rappelant les voyages de Joséphine en Suisse ou celles de Turpin de Crissé pour l'Italie ponctueront cette exploration.

*Après une première partie de carrière de statisticien, Rémi Cariel a embrassé celle de conservateur du patrimoine, avec une spécialisation en peinture et arts graphiques des XIXe et premier XXe siècles. Il a réalisé un catalogue des dessins français de la collection Magnin et a été commissaire de plusieurs expositions temporaires dont Girodet & Péquignot, Visions du déluge, Étrange visage, Exquises esquisses, Bertholle\_La matière et l'esprit, Andrea Appiani. Il est responsable des peintures et arts graphiques au musée de Malmaison depuis 2020.*

## **Annelies Andres**

### ***Les romances d'Hortense et la nature : source d'inspiration ou reflet ?***

En 1806, alors qu'elle séjourne à Aix-la-Chapelle, Hortense affirme avoir composé des romances « inspirées par ces beaux lieux ». Dans cette communication, nous découvrirons comment la nature, thème récurrent dans ses compositions, est abordée. Parfois, elle est une source d'inspiration : des mélodies douces en traduisent la beauté, tandis que d'autres, plus passionnées, en appellent au sublime de la nature. Influencée par la poésie romantique, la nature devient également le reflet des sentiments du poète ou des personnages des textes. En perpétuel changement, la nature sert de symbole polyvalent qui permet de capturer les instants éphémères de la vie.

*Annelies Andries est professeure adjointe de musicologie à l'Université d'Utrecht. Ses recherches portent sur les développements de la culture musicale en France dans le contexte des conflits militaires du XIXe siècle, notamment les guerres napoléoniennes. Elle participe au festival de Pentecôte depuis 2023.*

*« Nostalgie de la forêt » : la poésie des origines dans les lieder de Schumann*

## **Georges Starobinski**

### ***« Nostalgie de la forêt » : la poésie des origines dans les lieder de Schumann***

Des paysages contrastés se dégagent de l'ensemble des poèmes mis en musique par Schumann, témoins d'autant de rapports différents à la nature. Le compositeur sut toujours en restituer les nuances, entre naïveté et distance sentimentale, parfois au sein d'un même recueil de lieder. Tel est le cas des Douze poèmes de Justinus Kerner opus 35 (1840). Kerner y fait sienne une idée remise à l'honneur par les théoriciens du Volkslied depuis Johann Gottfried Herder, puis par les auteurs romantiques : la nostalgie d'un âge d'or, où l'artiste comprenait encore le langage de la nature, garant d'une inspiration inépuisable. Dans cette œuvre, Schumann recourt à différents registres stylistiques pour tisser un dense réseau de significations où alternent la simplicité du ton populaire et les subtilités de la musique savante, la perte progressive de la plénitude et la nature remémorée.

*Georges Starobinski est musicologue et pianiste. Après des études universitaires et musicales à Genève et Munich, il est chef de chant au Théâtre de Bâle (1987-1990), assistant à l'Université de Genève (1990-2004), et professeur à l'Université de Lausanne (2004-2013). Il prend par la suite la direction de la Haute école de musique de Bâle, puis de son Institut de musique classique (2013-2022), où il continue d'enseigner à ce jour. Parmi ses principaux domaines de recherche figure le répertoire du lied, qu'il pratique également en concert. Il a reçu en 2019 le prix de la Fondation Pierre et Louisa Meylan pour l'ensemble de ses publications.*

# LES CONCERTS

---



## PROGRAMME

### Piano carré Erard frères 1806 :

Ludwig van Beethoven (1770 - 1827) :  
Sonate pour piano et violon op 24, n° 5 « Le Printemps » : I. Allegro  
Louis Adam (1758 - 1848) : Le ranz de vaches, piano solo  
Claude-Joseph Rouget de l'Isle (1760 - 1836) :  
Hymne au soleil couchant  
Jean-Pierre Garat (1762 - 1823) : Salut à toi belle prairie  
Johann Frank Xavier Sterkel (1759 - 1817) : Boutade  
Ludwig van Beethoven : « Le Printemps » : II. Adagio molto espressivo  
Johann Frank Xavier Sterkel : Invitation à la bien aimée  
Louis Jadin (1768 - 1853) : A une forêt

.... (Entracte)

### Piano à queue Johann Baptist Streicher 1847 :

Franz Schubert (1797 - 1828) : Impromptu op 90 n° 2, piano solo  
Louis Spohr (1784 - 1859) : Gesänge op 154 :  
Abendstille & Jagdlied  
Giacomo Meyerbeer (1791- 1864) : Le vœu pendant l'orage  
Ludwig van Beethoven : Sonate pour piano et violon op 24, n° 5 "Le Printemps":Scherzo . Allegro molto, Rondo. Allegro ma non troppo  
Franz Schubert : Der Hirt auf dem Felsen / Le Pâtre sur le rocher

## Vendredi 22 mai 2026 20h : ENTRE SOUPIRS, OISEAUX ET ORAGE : AUTOUR DU PRINTEMPS DE BEETHOVEN

*Eloy Orzaiz piano Erard 1806,  
Stéphanie Paulet violon, Elodie Fonnard soprano*

Paysages musicaux au salon  
La Sonate « Le Printemps » de Beethoven: de l'intimité parisienne au lyrisme viennois

C'est sans doute pour sa simplicité mélodique et son évidence poétique que la Sonate en fa majeur op. 24 de Ludwig van Beethoven a été surnommée Le Printemps — bien après la mort du compositeur. Œuvre phare de cette sensibilité naissante, elle incarne à la fois le souffle du renouveau et l'élan lyrique d'une nature transfigurée par le regard romantique.

Ce concert propose un voyage dans le temps : revivre l'émotion d'un salon parisien du début du XIXe siècle, où cette sonate résonnait pour la première fois sur un piano carré Erard de 1806, instrument de prédilection des salons français. Elle sert de fil conducteur à une exploration des paysages sonores inspirés par la nature.

Dans la première partie, l'Erard 1806 restitue l'intimité enjouée d'un répertoire où la nature se fait pastorale et légère : Le Ranz des vaches de Louis Adam, les Hommages au soleil couchant de Rouget de Lisle, ou les Boutades de Sterkel — des pièces qui auraient pu bercer les soirées parisiennes de l'époque.

Puis, avec le piano à queue Streicher, symbole de la tradition viennoise, le concert bascule vers une nature plus profonde, parfois tourmentée : l'Impromptu de Schubert, Le Pâtre sur le rocher (où la voix et le piano dialoguent avec les sommets), ou les Gesänge de Spohr, où la forêt et la montagne deviennent miroirs de l'âme romantique.

Entre ces deux univers, la nature est un trait d'union magique — tantôt légère, tantôt intense, mais toujours source d'inspiration. Un concert où la musique, à l'image d'un pinceau, dessine les paysages du cœur.

Eloy Orzaiz Galarza



## Samedi 23 mai 15h

### ROSES, LYS, FORÊTS... LA NATURE MIROIR DE L'ÂME À L'ÈRE ROMANTIQUE

*Dmitry Ablogin piano Streicher 1847,  
Kateryna Kasper soprano*

Ce programme poétique retrace la nature en tant que confidente de l'ère romantique et miroir de l'âme. Roses, lys, forêts, ruisseaux, lacs reflètent l'amour, la nostalgie et l'introspection. Parallèlement à ces images, la figure du vagabond (Wanderer) émerge, cherchant, rêvant et communiant avec le monde qui l'entoure et l'habite.

Des lieder de Fanny et Felix Mendelssohn, Robert et Clara Schumann, et Brahms sont associées à la lumineuse Humoreske de Robert Schumann.

Un dialogue entre la voix et le piano où la nature et la solitude chantent ensemble.

Dmitry Ablogin

#### PROGRAMME

Félix Mendelssohn Bartholdy (1809–1847)  
*Auf Flügeln des Gesanges, Op. 34 Nr. 2* (Heinrich Heine)

Fanny Hensel (1805-1847)  
*Bergeslust, Op. 10 Nr. 5* (Joseph von Eichendorff)  
*Schwanenlied, Op. 1 Nr. 1* (Heinrich Heine)

*Félix : Schilflied, Op. 71 Nr. 4* (Leopold von Lenau)  
*Fanny : Dein ist mein Herz, Op. 7 Nr. 6* (Nikolaus Lenau)  
*Fanny : Die Mainacht, Op. 9 Nr. 6* (Ludwig Heinrich Christoph Hölty)  
*Félix : Hexenlied (Andres Maienlied)* (Ludwig Heinrich Christoph Hölty)

----

Robert Schumann (1810–1856)  
*Kinderszenen, op. 15, piano solo*

- I. Von fremden Ländern und Menschen
- II. Kuriose Geschichte
- III. Hasche-Mann
- IV. Bittendes Kind
- V. Glückes genug
- VI. Wichtige Begebenheit
- VII. Träumerei
- VIII. Am Kamin
- IX. Ritter vom Steckenpferd
- X. Fast zu ernst
- XI. Fürchtenmachen
- XII. Kind im Einschlummern
- XIII. Der Dichter spricht

\*\*\*

Robert : *Mondnacht, Op. 39 Nr. 5* (Joseph von Eichendorff)

Clara Schumann (1819 - 1896)  
*Mein Stern* (Amalie Friederike Serre)  
Clara : *Er ist gekommen, Op.12, Nr. 1* (Friedrich Rückert)  
Clara : *Der Mond kommt still gegangen, Op.13, Nr. 4* (Emanuel Geibel)  
Robert : *Waldgespräch, Op. 39 Nr. 3* (Joseph von Eichendorff)

\*\*\*

Johannes Brahms (1833 - 1897)  
*Serenate, Op. 70 Nr. 3* (Johann Wolfgang von Goethe)  
*Schwesterlein, Op. 61 Nr. 1* (Volkslied)  
*Mädchenfluch, Op. 69 Nr. 9* (Siegfried Kapper)



## Samedi 23 mai

16h30 - 18h

### DÉAMBULATIONS EN DUOS OU TRIOS DANS LES JARDINS DE BOIS-PRÉAU

19h30

### SYMPHONIES À 4 CORS, HAYDN, MOZART, ROSSINI...

*Octuor à vents, Ensemble Sarbacane –  
direction Neven Lesage – 1h30*

Au cours des Lumières, la musique instrumentale s'associe progressivement à un mode d'expression universel, capable à la fois de figurer les subtilités de l'art de la conversation et de se substituer à un récit lorsqu'elle est associée à un « programme » en dépeignant des paysages ou des situations. Les deux immenses compositeurs que sont Joseph Haydn et Wolfgang Amadeus Mozart vont jouer un rôle capital dans le développement et la promotion de cette « musique pure », qui a l'ambition d'exprimer l'indicible. Les compositeurs enrichissent alors leurs partitions de références directes aux sons de la Nature en usant de figuralismes et en jouant avec l'imitations de phénomènes sonores connus de tous : les accents des cors renvoient à l'univers de la chasse, les guirlandes poétiques de la flûte imitent les oiseaux, le chant pastoral du hautbois celui des bergers... On figure la multitude des charmes de la campagne et on les expose à la sensibilité humaine, posant ainsi les bases d'un grand thème cher à Jean-Jacques Rousseau, qui sera au cœur des préoccupations des romantiques.

Les Oracles, nouveau collectif de musiciens spécialistes de ces répertoires, propose dans un assemblage inédit de cordes et de vents d'explorer quelques partitions emblématiques du style sensible, à l'aube du romantisme en musique.

Neven Lesage

Neven Lesage  
co-directeur artistique des Oracles

#### PROGRAMME

##### **Gioacchino ROSSINI (1792-1868)**

Le rendez-vous de chasse (Compiègne, 1828)

##### **Josef HAYDN (1732-1809)**

Symphonie n°31 de Haydn en ré « Sonnerie de Cor » (1765)

Allegro - Adagio - Menuet - Tema e variazioni

##### **Wolfgang Amadeus MOZART (1756-1791)**

Posthorn Serenade K.320 (Salzbourg, 1779)  
II. Menuetto, III. Concertante et IV. Rondo,

-----

##### **Michael HAYDN (1737-1806)**

Adagio du quintette en do majeur MH 187 (cordes seules)

Wolfgang Amadeus MOZART (1756-1791)

Divertimento K.131 (Milan, 1772)

(Allegro) - Adagio - Menuetto - Allegretto - Menuetto - (Finale)

#### LES ORACLES

Hautbois : Neven Lesage co-directeur artistique

Flûte : Samuel Casale, Basson : Mary Chalk

Cors : Alessandro Orlando (co-directeur artistique),

Gabriel Dambricourt, Cyril Vittecoq, Hélène Telliez

Violons : Josef Zak, Chloé Jullian,

Violon et alto : Aya Murakami

Alto : Myriam Bulloz

Contrebasse : Alexandre Teysonnière de Gramont



## Dimanche 24 mai 15h LES SONGES D'ARCADIE, DE JEAN- JACQUES ROUSSEAU À NAPOLÉON

*Ensemble Les Lunaisiens,  
Arnaud Marzorati Baryton, direction  
artistique, Alice Duport Percier soprano,  
Thomas Vincent guitare,  
Pernelle Marzorati harpe Naderman 1793*

### PROGRAMME

#### **Antoine Albanaise (1728 - 1802)**

- Que ne suis-je la fougère  
(instrumental)

#### **Jean-Jacques Rousseau (1712 - 1778)**

*Consolations des misères de ma vie*

- Air antique
- Le Siècle Pastoral

#### **Jean-Baptiste Krumpholtz (1742- 1790)**

- Romance (instrumental)

#### **Pierre Gaveaux (1760 - 1825)**

- La Veillée (Paroles de Villemontez)

#### **Jean-Jacques Rousseau**

*Consolations des misères de ma vie*

- Que fais-tu dans ces bois ?

#### **Jacques Duphly (1715 - 1789)**

- La De Drummond

#### **Jean-Jacques Rousseau**

*Consolations des misères de ma vie*

- Tendre fruit des pleurs de l'aurore
- Les pantouflettes

#### **Joan ambrosio Dalza (- 1508)**

- Calata à l'Espagnol (instrumental)

#### **Musique anonyme**

- La tentation de St Antoine (Paroles  
François Charles Panard)

#### **Jean-Jacques Rousseau**

- Air des 3 notes

#### **Elisabeth Jacquet de la Guerre (1665 - 1729)**

- Les Rossignols

#### **Jean Philippe Rameau (1683 - 1764)**

- Forêts paisibles

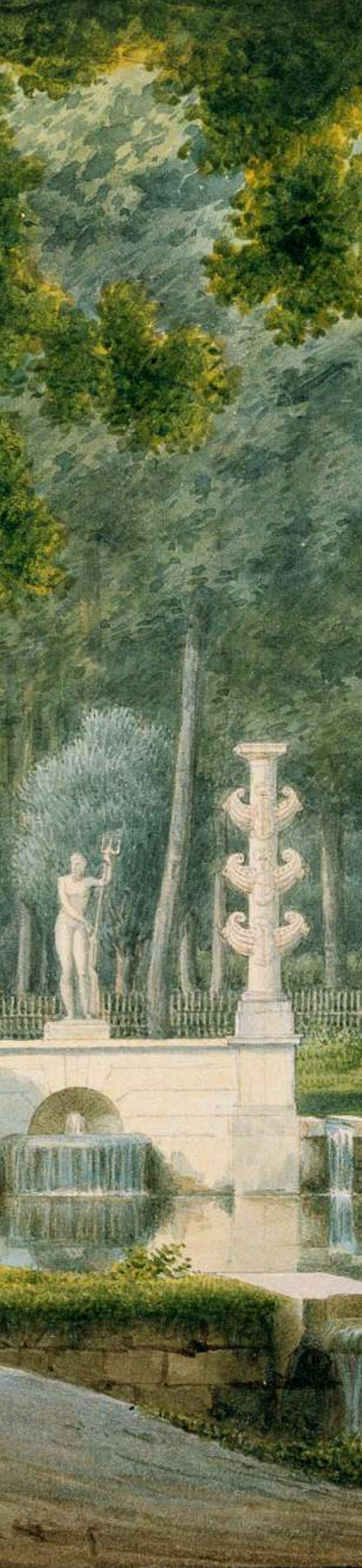
Laissons pour un temps, Bonaparte, l'Homme des grandes batailles, se défaire de son habit de chasseur à cheval. Le voici en compagnie de Louis Stanislas de Girardin, futur président du Tribunat mais surtout disciple de Jean-Jacques Rousseau qui fut son précepteur. Napoléon et Stanislas se retrouvent à Ermenonville, là où est décédé le philosophe-musicien, l'auteur du Contrat Social. C'est pour eux, le temps de se recueillir et de se rappeler qu'avant d'être des soldats, ils furent aussi des apprentis poètes. Et qu'eux aussi espèrent retrouver l'état originel de la Nature et rendre hommage à ce temps de l'Arcadie, ce pays du bonheur où les bergers régnaient en sages.

On sait qu'à l'issue de ce rêve éveillé Bonaparte eut cette réflexion : "L'Avenir apprendra s'il n'eût pas mieux valu, pour le repos de la Terre, que ni Rousseau ni moi n'eussions jamais existé..."

En piochant dans les romances des "Consolations des Misères de ma vie", oeuvre de Rousseau, publiée à titre posthume par le marquis de Girardin en 1781, l'ensemble Les Lunaisiens élabore un concert sensible où confessions et rêveries se retrouvent à l'état d'airs et de chansons nostalgiques inspirées d'une Nature omniprésente, de romances aux titres bien inspirés : "Ruisseaux qui baignent cette plaine, je te ressemble", "Je l'ai planté, je l'ai vu naître, ce beau rosier où les oiseaux viennent chanter".

Voici Bonaparte et Rousseau réunis dans un songe musical, intime et crépusculaire.

Arnaud Marzorati



**Dimanche 24 mai 18h30**

**CHUCHOTEMENTS AU CLAIR DE LUNE :  
UNE NATURE MYSTÉRIEUSE ET HABITÉE**

*Ensemble Hexameron, Luca Montebugnoli piano Streicher 1847 et direction*

Weber

« Eine Welt in meinem Innern »

*Un monde s'ouvre en moi [Eine Welt thut sich auf in meinem Innern] et me serre les lèvres, si bien que, incapable d'émettre le moindre son, mon compagnon de voyage doit me prendre pour la plus détestable compagnie. Les mille objets qui défilent devant mes yeux éveillent en moi autant de sensations qui s'entrecroisent : un thème en chasse un autre, et tandis que je m'attaque au contrepoint le plus infernal et le plus complexe, voilà qu'un rondo impertinent bondit déjà, bientôt à son tour chassé par une marche funèbre ou quelque chose de semblable.*

*Carl Maria von Weber, La vie d'un musicien.*

Ça commence par un voyage, comme il ne peut que commencer dans La vie d'un musicien de Weber. « Il faut que je parte », se dit le héros de ce roman inachevé, « il faut que j'aie cherché ma vie ailleurs, au large. » À mesure que le paysage défile, un autre monde s'ouvre, cette fois à l'intérieur. Multiple, contradictoire, angoissant, ce monde est entièrement musical. Tout y prend la forme d'un objet sonore : une fugue, un thème de rondo, une marche funèbre. Autant de personnages qui prennent vie dans un roman intérieur, écrit dans la langue de la musique.

Le disque dont ce concert accompagne la sortie reprend à son tour ce mouvement de passage et de transformation.

D'un lied à une scène d'opéra, d'une sonate à une page de musique de chambre, il compose un parcours où les formes changent sans cesse d'échelle, de couleur et de visage.

Le paysage y demeure présent, non comme un décor, mais comme un miroir : la forêt, la nuit, une voix lointaine, le souffle d'une marche ou un chant populaire y deviennent les signes d'un théâtre intérieur.

Ramené à l'échelle du salon, ce parcours fait du récit une parole d'ensemble, où la richesse du monde de Weber éclot de l'intérieur.

Luca Montebugnoli

# WEBER

Eine Welt in meinem Innern Ensemble Hexaméron

**Dimanche 24 mai 18h30**

**CHUCHOTEMENTS AU CLAIR DE LUNE :  
UNE NATURE MYSTÉRIEUSE ET HABITÉE**

*Ensemble Hexaméron,  
Luca Montebugnoli piano Streicher 1847 et direction  
Nicolas Bouils flûte,  
Roldan Bernabé, violon,  
Amaryllis Jarzcik violoncelle,*

*Coline Dutilleul mezzo-soprano,  
David Witczak baryton.*

## Programme

**Carl Maria von Weber (1786 - 1826)**

**Ouverture du Freischütz**, arrangement  
pour piano, flûte, violon et violoncelle par  
Johann Nepomuk Hummel

**Extraits d'Oberon, op. 81**, arrangement  
pour piano, flûte, violon et violoncelle par  
l'Ensemble Hexaméron

Acte I : Schreckensschwur! – Dein wildes  
Quälen

Acte III : Traure, mein Herz

**Sonate pour violon et piano en sol  
majeur, op. 10 no 2, J. 100**

II. Adagio

III. Air Polonais — Rondo Allegro

**Leier und Schwert, op. 41**

no. 1 Gebet während der Schlacht

no. 2 Abschied vom Leben

**Konzertstück en fa mineur, op. 79, J.  
282**, arrangement pour piano, flûte, violon  
et violoncelle par l'Ensemble Hexaméron

I. Larghetto ma non troppo

II. Allegro passionato

III. Adagio: Tempo di marcia

IV. Più mosso. Presto assai

**Carl Maria von Weber**

**Trio pour piano, flûte et  
violoncelle en sol mineur, op.  
63, J. 259**

III. Schäfers Klage — Andante  
espressivo

IV. Finale — Allegro

**Franz Schubert (1797 - 1828) ,  
trois lieder**

Nachtstück, D. 672

Abendstern, D. 806

Die Götter Griechenlands, D. 677

**Carl Maria von Weber**

**Schottische National-Gesänge,  
J. 295–304**

V. Das Liebenswürdige und  
standhafte Mädchen (J. 299)

VI. Der fröhliche Soldat (J. 300)

VII. Ein altes Ehepaar, welches  
sich an vergangene glückliche  
Zeiten erinnert (J. 301)

IX. Treue (J. 303)

**Extraits d'Oberon, op. 81**

Acte III : An dem Strande der  
Garonne

## Dimanche 25 mai 15h

### COLLECTIONS DE FLEURS ET D'INSECTES AU TEMPS DE JOSÉPHINE ET AUJOURD'HUI

Caroline Delume guitare romantique,  
Anais Bertrand mezzo - soprano

Un jardin éphémère apparaît au détour de pièces instrumentales et vocales inspirées par les fleurs et les oiseaux, souvent symboles de la fuite du temps et des tourments amoureux.

Poètes et musiciens contemporains de Joséphine de Beauharnais varient de multiples façons ces évocations botaniques et animalières : Louis Jadin, Marceline Desbordes-Valmore, Pauline Duchambge, Mauro Giuliani, ainsi que sa fille compositrice Hortense de Beauharnais. Ici et là s'entendront quelques traces récentes de la vie des insectes.



Caroline Delume

#### PROGRAMME

Le concert alterne des pièces de guitare seule et des romances accompagnées à la guitare. Les pièces de guitare seule sont tirées d'un recueil de pièces de l'époque romantique dédiées aux fleurs de Mauro Giuliani tandis que des pièces contemporaines de Antonnio Gómez Schneekloth évoquent la vie des insectes, partenaires essentiels à la pollinisation et à la vie !  
Mauro Giuliani *Choix de mes fleurs chéris* ou *Le Bouquet Emblématique* op 46 (1814)  
Antonio Gómez Schneekloth *Escenas de la vida de los insectos* (1983)

Antonio Gómez Schneekloth - « *Tse* » la mosca (la mouche)  
Mauro Giuliani - *Le Myrte*  
Pauline Duchambge - ***C'est moi\****, (Me Desbordes Valmore)  
Antonio Gómez Schneekloth "Alquiles" el saltamontes (la sauterelle)

Pierre Porro - ***La violette***  
Mauro Giuliani - *La violette*  
Hortense de Beauharnais - ***L'hirondelle*** (John Ruegger)  
Antonio Gómez Schneekloth - « Hugo Centella » el ciempiés (le millepattes)

Georges Jadin - ***Gare à l'épine\****  
Mauro Giuliani - *L'œillet*  
P. Duchambge - ***L'hirondelle\**** (André Van Hasselt)  
P. Duchambge - *Le bouquet de bal* (arr. guitare de Joseph Vimeux )  
Antoine Romagnesi - ***Le myosotis*** (Romance de Joséphine D\*\*\*\* )

Mauro Giuliani - *le Lis*  
Georges Jadin - ***Une jeune Bergerette***  
Antonio Gómez Schneekloth « Ulkius » el escarabajo (le scarabée)  
Pauline Duchambge - ***L'oiseau*** \* (M. le Marquis de Foudras)  
Antonio Gómez Schneekloth - « *Hércules* » la hormiga (la fourmi)  
  
Luigi Castellacci - *L'Aubépine* (recueil *Les Fleurs* op 60)  
Conte Luigi Moretti - ***Pallide Violette***  
Antonio Gómez Schneekloth - « *Lu* » la mariposa (le papillon)

Madame Malibran - ***La résignation*** (M. A. Bétourne) (accompagnement de guitare par J. Meissonnier)  
Mauro Giuliani - *la Rose*  
Madame Malibran - ***La voix qui dit: je t'aime*** (Sylvain Blot) (accompagnement de guitare par J. Meissonnier)

Les romances pour voix et guitare sont notées en italique gras

Les pièces avec \* ont un accompagnement de guitare arrangé par C. Delume



## Lundi 25 mai 18h30

### LE CYCLE DE L'ANNÉE (DAS JAHR) FANNY HENSEL - MENDELSSOHN ET LES ANNÉES DE PÈLERINAGE : FRANZ LISZT

*Olga Pashchenko, piano JB Streicher 1847*

Le piano est l'un des confidents privilégiés des âmes romantiques. La pianiste Olga Pashchenko nous propose d'écouter l'un des cycles les plus personnels évoquant le passage de temps au fil des saisons, marquées tant par les changements de la nature que les expériences de la vie. Il s'agit de *Das Jahr* de la compositrice Fanny Mendelssohn dont l'indépendance musicale a été soutenue par son mari le peintre Wilhelm Hensel.

Au cours de 12 pièces de caractères (barcarolles, caprices, chants sans paroles, citations de chorals de Bach et d'œuvres de son frère Félix, de Haydn...), elle y déploie une méditation musicale flamboyante inspirée des poètes du cercle de Goethe : Schiller, Eichendorff, Uhland. Les bruits de la nature y sont présents mais aussi les appels du *Second Faust*, très sarcastiques sur l'hubris des humains au travers des allusions aux excès des carnivals romains. Y répondront des extraits des « *Années de pèlerinage* » traduisant l'errance de Franz Liszt au cœur des vallées suisses et des jardins italiens. Ces pièces sont devenues de véritables topoï de l'expression romantique du sublime face aux puissances de la nature.

Sylvie Brély

## Programme

### Fanny Mendelssohn – Hensel (1805 – 1847)

*Das Jahr*. 12 Charakterstücke (n°385) 1841 (I)

- Januar. Ein traum. Adagio, quasi una fantasia, presto
- Februar. Scherzo. Presto
- März. Agitato. Andante, allegro moderato ma con fuoco
- April. Capriccioso. Allegretto, allegro
- Mai. Frühlingslied. Allegro vivace e gioioso
- Juni. Serenade. Largo, andante
- Juli. Serenade. Larghetto

### Franz Liszt (1811 – 1886)

Les années de pèlerinage S.160 (Suisse)

« Orage » (1835 – 1855)

« *But where of ye, oh tempests, is the goal ? / Are you like those within the human breast ? / or do ye find, at length, like eagles, some high nest ?* »

Lord Byron – Childe Harold

Entracte

### Franz Liszt

Les années de pèlerinage S.160 (Suisse)

« Au lac de Wallenstadt » (1835 – 1855)

« *Thy contrasted lake / With the wild world I dwell in is a thing / Which warns me, with its stillness, to forsake / Earth's troubled waters for a purer spring.* »

Lord Byron – Childe Harold

Les années de pèlerinage S.160 (Suisse)

Pastorale (1835 – 1855)

### Fanny Mendelssohn-Hensel

*Das Jahr* (II)

- August. Allegro, tempo di marcia, allegro assai
- September. Am flusse. Andante con moto
- Oktober. Allegro con spirituo, poco più presto
- November. Mesto, allegro molto
- Dezember. Allegro molto, andante, allegro
- Nachspiel. Chora

# LES ARTISTES

---

## CONCERT VENDREDI 22 MAI 20H

---



**Eloy Orzaiz**  
*piano*

Doté d'un esprit très curieux et polyvalent, **Eloy Orzaiz** est à la fois pianiste, pianofortiste et claveciniste.

Après avoir obtenu une solide formation pianistique en Espagne avec le soutien du gouvernement espagnol et les fondations Nuffic (prix Excellence) et Humboldt (prix Hezekiah Wardwell), il continue son parcours au Conservatoire Royal de la Haye et Groningen (Pays-Bas), à la Hochschule für Musik de Trossingen (Allemagne) et plus tard à la Schola Cantorum de Bâle (Suisse). Guidé par des maîtres tels Johan Hofmann, Paul Komen, Jesper Christensen, J. A. Bötticher et Edoardo Torbianelli, Eloy Orzaiz obtient plusieurs Masters avec la plus haute qualification, études et pratiques au sein de la European Union Baroque Orchestra (2012-13), à la Fondation Royaumont (2014) qui lui apportent une base technique et artistique remarquables, et l'amènent à approfondir sa connaissance des répertoires, esthétiques et différents styles, allant de la Renaissance à nos jours.

La musique de chambre constitue une autre de ses passions. Eloy se produit fréquemment sur scène avec des artistes de la trempe d'Amandine Beyer-Gli Incogniti et Naaman Sluchin ainsi que le Duo El Parnasillo avec Marta Ramirez finaliste du Concours International de Musique Ancienne de York (2019). Ses enregistrements sont remarqués par la presse Miralls-Reflets (avec Naaman Sluchin) et La Contemplazione en solo. (Melómano de Oro, 5 étoiles CLASSICA Magazine. Il a participé au disque Hortense, compositrice et son temps enregistré au 2<sup>e</sup> Festival de Pentecôte 2024 de La Nouvelle Athènes en partenariat avec le musée national des châteaux de Malmaison et de Bois-Préau (5 diapasons, Le Monde...) Eloy Orzaiz est professeur de clavecin et pianoforte au CRR de Boulogne-Billancourt aux côtés de Stéphanie Paulet, professeur de violon.



**Stéphanie Paulet**  
violon,

**Stéphanie Paulet** a obtenu ses premiers prix en violon moderne, violon baroque et musique de chambre au Conservatoire National Supérieur de Musique de Paris. Avec le trio avec piano Pantoum, elle a été lauréate de plusieurs concours internationaux en Autriche et Italie notamment. Dans sa pratique historique, elle a occupé le poste de violon solo aux Talens Lyriques, Il Seminario Musicale, Concert d'Astrée et depuis 2012 elle joue à ce poste avec Insula Orchestra pour le répertoire classique et romantique. On peut l'entendre en parallèle régulièrement avec I Gemelli, un ensemble international spécialisé dans la musique italienne du 17s.

Elle a été professeur à la Hochschule de Brême en Allemagne ainsi que dans divers CRR en France et enseigne aujourd'hui le violon baroque au CRR de Boulogne-Billancourt.

En tant que directrice artistique, elle a écrit, produit et créé des spectacles mêlant textes et musiques, ainsi que trois enregistrements aux critiques élogieuses autour de compositeurs méconnus ou dans des formations atypiques (violon & orgue de chœur) : "Amusements" (2012) "Minoritenkonvent" (2015) et Intuitions (2021).

En parallèle, elle a participé à une soixantaine d'enregistrements en soliste, musique de chambre et orchestre, au gré des ensembles avec lesquels elle a collaboré.



**Elodie Fonnard**  
Soprano

Pianiste de formation, **Élodie Fonnard** a commencé le chant avec Luc Coadou. Elle est l'élève d'Alain Buet, Sophie Hervé, Howard Crook et Kenneth Weiss. Révélée par le Jardin des Voix de William Christie, elle se produit régulièrement avec Les Arts Florissants.

On a pu l'entendre à la Philharmonie de Paris, au Festival d'Aix-en-Provence, au Théâtre Bolchoï de Moscou, au Lincoln Center de New York, au Walt Disney Hall de Los Angeles, au Forbidden City Hall de Pékin, et sur les plus grandes scènes d'Europe, d'Asie, d'Amérique du Nord et d'Amérique latine. Le Concert d'Astrée (Emmanuelle Haïm) et Le Poème Harmonique (Vincent Dumestre) lui offrent ses premiers rôles. Outre le répertoire baroque, elle donne des récitals de lieder et de mélodies, notamment au Musikfestspiele de Potsdam.

Elle travaille avec des compositeurs tels que Krzysztof Penderecki, Suzanne Giraud ou Marc-Olivier Dupin. Parmi ses engagements récents, citons la création du Chant du marais de Suzanne Giraud avec l'Orchestre philharmonique de Radio France, le rôle-titre dans Orphée et Eurydice à l'Opéra de Dijon, Diane (Actéon) à Los Angeles avec Les Arts Florissants, Eurydice (La Descente d'Orphée aux enfers) et Vénus (Psyché de Matthew Locke) avec l'Ensemble Correspondances. Sa discographie comprend des œuvres juives baroques, des Cantates de Bach, des motets français, des airs de cour, ainsi que plusieurs opéras de Rameau, Charpentier, Lully, Mondonville, Destouches et Delalande et, dans un autre registre, les chansons de Prévert et Kosma. Depuis 2022, Élodie Fonnard enseigne en tant que coach vocal à la Comédie-Française.

## CONCERT SAMEDI 23 MAI 15H



***Dmitry Ablogin***  
***piano Streicher***  
**1847**

**Dmitry Ablogin** est considéré comme l'un des pianistes les plus brillants et les plus créatifs de sa génération. Après avoir étudié avec Vladimir Tropp à l'Académie Gnessin de Moscou et Jesper Bøje Christensen à la Hochschule für Musik und Darstellende Kunst de Francfort-sur-le-Main, il est lauréat de plusieurs concours internationaux (10<sup>e</sup> Prix international allemand, Concours international Chopin sur instruments d'époque de Varsovie, Concours international Musica Antiqua de Bruges et s'est imposé comme un artiste polyvalent et très demandé. Parmi les temps forts de la saison 2024/2025, citons ses débuts canadiens à Vancouver, des concerts avec l'Alinde Quartett à la Philharmonie de Cologne et à Gran Canaria, ainsi qu'une tournée aux Pays-Bas avec l'Orchestre du XVIII<sup>e</sup> siècle. Il donne les deux concertos pour piano de Chopin avec le Freiburger Barockorchester à la Philharmonie de Varsovie lors du festival Chopin et son Europe. Chambriste passionné, il collabore avec des artistes de renom tels que le Quatuor à cordes Eliot, le Quatuor Henschel, la violoniste Alena Baeva, la violoncelliste Anastasia Kobekina et la soprano Kateryna Kasper. Sa discographie comprend des enregistrements acclamés, un double album des Variations Diabelli de Beethoven sous le label Organum Classics, enregistré à la fois sur un piano à queue de concert Fazioli moderne et sur un pianoforte de 1825 de Nannette Streicher, du César Franck avec le Eliot Quartett (Genuin) et des lieder de Fanny et Felix Mendelssohn avec la soprano Kateryna Kasper (TYXArt) – nominés pour des prix musicaux prestigieux tels que le Prix allemand de la critique discographique, l'Opus Klassik et les International Classical Music Awards. En octobre 2023, l'Institut Chopin de Varsovie a sorti son dernier album, qui comprend une sélection d'œuvres tardives de Chopin interprétées sur un pianoforte historique Pleyel n° 14810, le dernier instrument de Chopin. En octobre 2024, Dmitry Ablogin a été nommé professeur de pianoforte à la Hochschule für Musik und Tanz Köln.



**Kateryna Kasper**  
**Soprano**

La soprano ukrainienne-allemande **Kateryna Kasper** se distingue par sa polyvalence stylistique dans les domaines de l'opéra, de l'oratorio et du chant.

Parmi ses récents succès, citons ses débuts acclamés dans le rôle de Mélisande dans Pelléas et Mélisande de Debussy (ses débuts à l'opéra au Royaume-Uni) au Longborough Festival Opera, mis en scène par Jenny Ogilvie et dirigé par Anthony Negus, ainsi que dans le rôle d'Elettra dans Idomeneo de Mozart avec le Freiburger Barockorchester au Teatro Real de Madrid, au Liceu de Barcelone et à l'Elbphilharmonie. Elle a également interprété le rôle de Piacere dans Il trionfo del Tempo e del Disinganno de Haendel avec le B'Rock Orchestra sous la direction de René Jacobs au Tongyeong International Music Festival, au Seoul Arts Center et au Tokyo Opera City. À la Staatsoper de Berlin, elle a interprété le rôle de l'impératrice Arianna dans Il Giustino de Vivaldi ainsi que celui de Micaëla dans Carmen de Bizet à l'Opéra de Francfort. D'autres engagements l'ont amenée au Festival de Salzbourg où elle a interprété le rôle de Soprano I dans la Messe en ut mineur de Mozart. Elle a également chanté la Symphonie « Résurrection » de Mahler au Festival Menuhin de Gstaad sous la direction de Jaap van Zweden, du Mysliveček avec le Collegium 1704 sous la direction de Václav Luks au Rudolfinum de Prague et au Concertgebouw d'Amsterdam, avec le Kammerorchester à Bâle et Vienne, le Freiburger Barockorchester sous la direction de Fransesco Corti en Europe et en Corée du Sud, avec le RIAS Kammerchor au Konzerthaus de Berlin.

## CONCERT SAMEDI 23 MAI 19H30



**Les Oracles** est un nouveau collectif de musiciens jouant sur instruments d'époque, réunis pour explorer les répertoires mettant à l'honneur les instruments à vent du baroque au post-romantisme.

Comme leur modèle antique, Les Oracles sont des passeurs de voix et de sons ; ils souhaitent avec humilité et exigence créer une interface idéale entre les compositeurs du passé et les auditeurs d'aujourd'hui.

**Co-direction artistique : Neven Lesage, Félix Roth, Alessandro Orlando, Arthur Bolorinos**

Hautbois : Neven Lesage, Flûte : Samuel Casale,  
Basson : Mary Chalk

Cors : Alessandro Orlando, Gabriel Dambricourt, Cyril Vittecoq,  
Hélène Telliez

Violons : Josef Zak, Chloé Jullian,

Violon et alto : Aya Murakami

Alto : Myriam Bulloz

Contrebasse : Alexandre Teyssonnière de Gramont

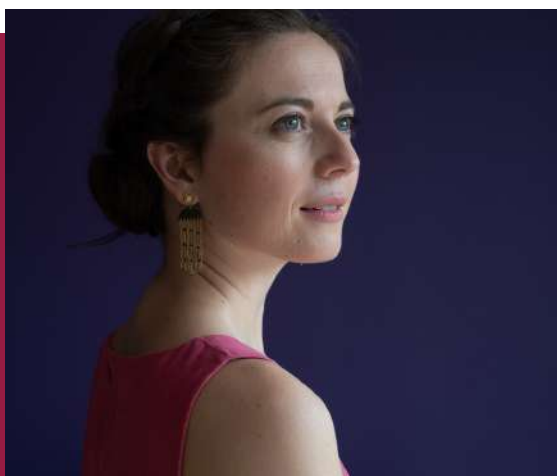
## CONCERT DIMANCHE 24 MAI 15H



### **Les Lunaisiens, direction Arnaud Marzorati**

Arnaud Marzorati étudie d'abord le chant à la Maîtrise du Centre de musique baroque de Versailles, auprès de « maîtres » comme James Bowman, Noël Lee, Martin Isepp et Sena Jurinac... Il obtient par la suite un Premier prix de chant au Conservatoire de Paris – CNSMDP dans la classe de Mireille Alcantara. Son répertoire s'étend de la musique baroque, de la chanson au XIXe siècle à la musique contemporaine.

**Arnaud Marzorati baryton et direction,  
Alice Duport-Percier soprano,  
Thomas Vincent guitare, Pernelle Marzorati harpe**



**Alice Duport-Percier**

**Alice Duport-Percier** est une soprano et compositrice française, spécialisée dans la musique ancienne et la musique baroque.

Bien qu'elle ait commencé sa carrière dans l'opéra classique et la musique de chambre (notamment avec l'ensemble Les Kapsber'girls), elle a atteint une reconnaissance internationale en 2025 en tant que chanteuse principale et co-compositrice de la bande originale du jeu vidéo Clair Obscur : Expedition 33.



**Thomas Vincent**  
*Guitare romantique*

Thomas Vincent entre à 23 ans au CNSMD de Lyon dans la classe de Rolf Lislevand où il poursuit ses études en Master et en formation DE ; il y commence le luth baroque, et le théorbe. Il forme un duo avec Pernelle Marzorati à la harpe



**Arnaud Marzorati**  
*baryton*

**Arnaud Marzorati** a chanté avec les Arts Florissants, Les Talens Lyriques, le Concert Spirituel, Le Poème Harmonique... Il a participé à la création de l'opéra Alfred- Alfred de Franco Donatoni, du Balcon de Péter Eötvös au Festival d'Aix-en-Provence. On a pu également le voir interpréter les rôles de Figaro (Opéra de Lyon), Papageno (Opéra d'Avignon), Malatesta, Leporello (Festival d'Orange), etc... Passionné par l'Histoire de la chanson française, il est accompagné par la Fondation Royaumont dans ses recherches musicologiques. Il est invité à la Cité de la musique de Paris. Il s'intéresse aux chansonniers depuis Pierre-Jean de Béranger, aux chansons révolutionnaires et napoléonienne, aux figures de Jaurès, Flaubert, avec Sabine Devieille, Stéphanie D'Oustrac ou Cyrille Dubois, Lucile Richardot, enregistrés pour Alpha et Aparté. Il initie des rencontres croisées entre chanson populaire et musique classique en partenariat avec le Palazzetto Bru Zane et le CMBV.

En 2019, il entre avec Les Lunaisiens en résidence au Festival des Abbayes en Lorraine et devient toujours avec son ensemble "artiste associé" à La Barcarolle de Saint-Omer.

Il est un partenaire régulier de La Nouvelle Athènes dans sa démarche de faire connaître les premiers romantiques français dans le cadre du partenariat culturel avec le musée national des châteaux de Malmaison et de Bois-Préau.



**Pernelle Marzorati**  
*harpe romantique*

Après des études de violon et de harpe au conservatoire du Mans, **Pernelle Marzorati** entre à 17 ans au CNSMD de Lyon en classe de harpes anciennes avec Angélique Mauillon. Pendant ces cinq années d'étude, elle a l'occasion de partir à Milan étudier les harpes historiques avec Mara Galassi à la Civica Scuola et obtient parallèlement un perfectionnement au CRR de Lyon en harpe moderne dans la classe de Christophe Truant.

S'intéressant à l'histoire de son instrument et de son répertoire, elle crée diverses formations visant à varier l'utilisation de la harpe en musique de chambre ( Les Accords Nouveaux, Tumbleweeds...) et se produit régulièrement en concerts solo mais aussi avec plusieurs ensembles dédiés à la musique ancienne tels que Correspondances (Sébastien Daucé), Pygmalion (Raphaël Pichon), Le Concert d'Astrée (Emmanuelle Haïm), La Cappella Mediterranea (Leonardo Garcia Alarcon), Les Lunaisiens (Arnaud Marzorati).

Lauréate de la fondation Safran, elle enregistre un album de musiques classiques sur instrument d'époque en duo avec le luthiste Thomas Vincent.

**CONCERT DIMANCHE 24 MAI 18H30**

## ***Ensemble Hexameron***



***Luca Montebugnoli***  
***Piano***

**Luca Montebugnoli** est un pianiste et pianofortiste italien. Diplômé du Conservatoire Santa Cecilia de Rome, du CNSMDP et l'Université Paris-Sorbonne et lauréat de la Fondation Royaumont, il mène un doctorat à l'Orpheus Instituut (Gand) sur la pratique de l'arrangement pour piano au début du XIX<sup>e</sup>. Il est professeur de piano et pianoforte au Conservatoire à Rayonnement Régional de Paris, au MIMA de l'Université Paris-Sorbonne et au Conservatoire Départemental de Bobigny. Son engagement dans le domaine de la recherche et de l'expérimentation artistiques trouve son champ d'application dans son activité d'interprète à la Philharmonie de Paris, la Seine Musicale, les concerts de midi de la Sorbonne, le Festival de Royaumont, le festival de l'Abbaye aux Dames de Saintes, les concerts du Musée des Instruments de Musique de Bruxelles, du MIRY Concertsall de Gand (Belgique), les Rencontres Enharmoniques de Lausanne et Genève, La Nouvelle Athènes etc. Avec son ensemble Hexameron, il a conçu plusieurs projets autour de Mozart et les Mystères d'Isis, du romantisme germanique de Weber, Hummel...

En 2024, il enregistre 4 disques : son arrangement de la 3<sup>e</sup> symphonie de Beethoven pour une copie piano Erard 1803 de Beethoven (Evil Penguin), Pasticcio – Paris 1801 gravé avec le ténor Cyrille Dubois et la soprano Marianne Croux sur le piano Erard 1806 de La Nouvelle Athènes (EnPhases), l'intégrales mélodies de Georges Bizet avec Cyrille Dubois, Marianne Croux, Coline Dutilleul, Guilhem Worms et Edoardo Torbianelli (harmonia mundi), Hortense compositrice et son temps (Paraty).

Un enregistrement de l'œuvre de Carl von Weber ainsi qu'un disque solo autour du Erard 1806 sont prévus en 2026 chez Paraty.

Il est membre fondateur de La Nouvelle Athènes et fait partie du comité artistique.



***Amaryllis Jarczyk***  
***violoncelle***

Originnaire de Montréal, **Amaryllis Jarczyk** est diplômée de l'Université McGill et du CNSMD de Lyon. C'est en France qu'elle se tourne vers la musique ancienne et elle se forme auprès de Christophe Coin à la Schola Cantorum de Bâle et au sein du Jeune orchestre de l'Abbaye aux Dames à Saintes, où elle rencontre Ph. Herreweghe, H. Niquet et travaille avec H. Metzger. Elle est depuis membre du sextuor à cordes Les Pléiades, du Trio Jarczyk-Orenstein et de l'Ensemble Hexameron, en plus de fréquenter le riche univers des orchestres (Les Siècles, l'Orchestre des Champs-Élysées, La Grande Écurie).



**Coline Dutilleul**  
**Mezzo soprano**

Coline Dutilleul étudie aux Conservatoires royaux de Mons et de Bruxelles ainsi qu'à la Hochschule für Musik und Tanz à Cologne. Elle reçoit actuellement les conseils vocaux d'Elene Golgevit. Elle fait partie de l'Opera Studio de l'Opéra national du Rhin ainsi que de nombreuses masterclasses et de prestigieux programmes pour jeunes artistes (Britten Pears Young Talent Program, Lucerne Festival Academy, Académie d'Ambronay, Acadèmia de Fomació Professional, Equilibrium Young Artists). Elle chante sous la direction de Leonardo Garcia Alarcón, Barbara Hannigan, Peter van Heyghen, René Jacobs, Alexis Kossenko, Thibault Noally, Sperenza Scappucci, Elena Schwartz, Thomas Zehetmair, pour ne citer que quelques noms, avec des ensembles tels que B'Rock Orchestra, Les Muffati, Les Ambassadeurs - La Grande Ecurie, Cappella Mediterranea. Elle se produit sur des scènes telles que la Philharmonie de Berlin, la Philharmonie de Cologne, le Festival du Château de Ludwigsburg, le Festival Haendel à Halle, l'Opéra Royal de Wallonie, le Teatro Colon à Buenos Aires, le Festival d'Aix-en-Provence, l'Opéra de Nice, l'Opéra de Marseille, l'Atelier lyrique de Tourcoing et la Folle Journée de Nantes.

En 2020, elle enregistre pour Arte Concert, avec Aline Zylberajch au piano, un programme Haydn comprenant la cantate Arianna à Naxos. En 2022 paraît son premier album récital, „Licht in der Nacht“, avec le pianiste Kunal Lahiry (label Outhere/Fuga Libera). En 2025, elle se fait remarquer dans l'album "Les mélodies inconnues de Georges Bizet", produit par les Amis de Georges Bizet paru sous le label Harmonia Mundi en collaboration avec le Palazzetto Bru Zane. Lors du 2e Festival de Pentecôte 2024, elle participe au disque Hortense, compositrice et son temps, édité par le Label Paraty, très remarqué en 2025.



**Roldan Barnabé**  
**Carrion violon**

Après son diplôme au Conservatoire Supérieur d'Aragon, **Roldan Barnabé-Carrion** suit la formation du Jeune Orchestre Atlantique à Saintes. Il se perfectionne à Paris auprès de Patrick Cohen-Akenine et devient membre de l'European Union Baroque Orchestra en 2013 et 2014. Il rejoint Insula Orchestra dirigé par Laurence Equilbey et collabore régulièrement avec Les Talens Lyriques. Depuis 2014 il est membre de l'Ensemble Diderot fondé par Johannes Pramsohler.



**David Witczak**  
**Baryton**

D'abord clarinettiste et choriste, **David Witczak** étudie le chant aux conservatoires de Lille, au Centre de Musique Baroque de Versailles, d'Amsterdam avec les professeurs Valérie Guillorit, Hélène Dufour, Sébastien Obrecht, Raphaël Sikorski, Thomas Dolié..

Par la suite, son travail au long cours auprès d'Hervé Niquet, d'abord dans le chœur du Concert Spirituel, puis en tant que soliste, a participé à son évolution vocale et stylistique. Une rencontre avec Gaétan Jarry lui offre le hasard de grandir aux côtés de son ensemble Marguerite Louise depuis nos concerts confidentiels de petits motets de Charpentier jusqu'au David & Jonathas enregistré à Versailles de ce même Charpentier.

La confiance renouvelée du CMBV lui permet de collaborer avec la maîtrise (sous la direction d'Olivier Schneebeli, puis Fabien Armangaud), et avec le musicologue Benoît Dratwicki. A travers les projets portés par ce dernier, il travaille sous la direction d'Alexis Kossenko, György Vashegy, Leonardo García Alarcón, Julien Chauvin.

Certains metteurs en scène lui ouvrent de nouvelles perspectives : Vincent Tavernier (Giacinto dans Il mondo alla roversa de Galuppi, Philinte dans Les Amants Magnifiques de Lully et Molière), Jean-Denis Monory (Coviello dans L'Egisto de Mazzocchi et Marazzoli), Edouard Signolet (Ben dans The Telephone de Menotti), ou encore Marshall Pynkoski (Saül dans David & Jonathas de Charpentier).



**Nicolas Bouils**  
**Flute baroque**

Séduit par les sonorités et particularités de la flûte baroque, **Nicolas Bouils** étudie avec Philippe Allain-Dupré et Joël Pontet avant d'entrer au CNSMDP dans la classe de Jan de Winne et Alexis Kossenko où il obtient son master avec mention très bien à l'unanimité avec les félicitations du jury. Passionné par l'histoire et la facture, il poursuit ses recherches (instruments, techniques, partitions, style...). Il a enregistré un programme de quatuor avec flûte dans la collection Jeunes Solistes du CNSMDP – Fondation Meyer.

## CONCERT LUNDI 25 MAI 15H



**Caroline Delume**  
**Guitare**

**Caroline Delume** est guitariste et théorbiste, et joue en soliste, musique de chambre et orchestre. Son travail, engagé dans toutes les dimensions expressives et spéculatives de la musique, associe création contemporaine et interprétation sur instruments anciens. Dédicataire d'œuvres pour guitare et pour théorbe, elle collabore de longue date avec les ensembles de musique baroque Le Concert spirituel (Hervé Niquet) et La Tempesta (Patrick Bismuth), et a joué notamment avec les Jeunes Solistes, l'ensemble 2e2m et l'Ensemble Intercontemporain.

Quelques enregistrements sont parus récemment : Take Wing, Roll Back avec la flûtiste Tessa Brinckman, Jupiter avec la harpiste Constance Luzzati, Ils ont planté des arbres de David Lacroix. Caroline Delume est professeur de lecture à vue au Conservatoire National Supérieur de Musique et de danse de Paris et professeur de guitare et d'improvisation au Conservatoire à Rayonnement Régional de Versailles Grand Parc.



**Anaïs Bertrand**  
**Mezzo Soprano**

Parallèlement à une licence de sociologie, **Anaïs Bertrand** étudie le chant à la Maîtrise Notre-Dame de Paris puis au Conservatoire National Supérieur de Musique et Danse de Paris avec V. Guillorit. Elle travaille également avec R. Werner à la Hochschule de Leipzig. En 2018, elle remporte le 1er prix du concours de chant baroque de Frouville.

En 2019 et 2020, elle est appelée à se produire en tant que soliste avec Le Poème Harmonique (V. Dumestre), l'ensemble Marguerite-Louise (Gaétan Jarry), l'ensemble Près de votre oreille (R. Pharo), l'ensemble Maja (B. Chillemi). Elle enregistre un disque dédié aux chansons de Josquin Desprez avec l'ensemble Clement Janequin (D. Visse).

Sur scène, elle chante avec l'ensemble Marguerite-Louise (Actéon de M-A Charpentier), avec La Petite Maison (C. Doucet et V. Jacob), avec la compagnie Maurice et les autres (J. Desoubreaux) et dans Iliade l'amour, création de Betsy Jolas réalisée en partenariat avec la Philharmonie de Paris. Elle a par ailleurs eu l'occasion de se produire en soliste à l'Opéra de Clermont-Ferrand, au théâtre de Compiègne, au théâtre de Saint-Quentin-en-Yvelines, au théâtre du Musée Grévin, au festival Les Vacances de Monsieur Haydn, aux Rencontres Musicales de Vézelay, ou encore au festival de l'IRCAM : Manifeste. Elle s'investit d'autre part auprès de l'ensemble Aedes (M. Romano), l'ensemble Vocal de Notre Dame de Paris (S. Dieudonné), l'ensemble Pygmalion (R. Pichon), l'ensemble Les Surprises, (L-N Bestion de Camboulas), l'ensemble Correspondances (S. Daucé), ou encore l'ensemble La Tempête (S-P. Bestion de Camboulas).

Elle est membre fondatrice de l'ensemble Lunarix, et enregistre en 2013 le disque Exode(s). Elle a également eu la chance de chanter sous la direction de B. Mantovani et de travailler avec des compositeurs tels que P. Hersant, G. Finzi, C. Marçot, G. Benjamin ou encore en duo avec le pianiste et compositeur F. Touchard.

## CONCERT LUNDI 25 MAI 18H30



**Olga Pashchenko**  
**Piano**

Basée aux Pays-Bas, **Olga Pashchenko** est l'une des pianistes les plus polyvalentes de la scène internationale actuelle, aussi à l'aise au pianoforte, au clavecin, à l'orgue qu'au piano contemporain. Artiste en résidence au Festival de musique ancienne d'Utrecht, à la maison Beethoven à Bonn, elle débute en 2025 une nouvelle résidence à Amuz – Anvers. En collaboration avec Jed Wentz, elle participe à un projet cinématographique spécial, interprétant une série de nouveaux arrangements de musique romantique pour accompagner une sélection de films muets des années 1920 tels que *Tartuffe*, *Faust* et maintenant *Nosferatu* de F.W. Murnau. Elle fait partie du collectif artistique Noorderkerkconcerten à Amsterdam depuis 2022. En 2017, elle a été nommée professeure au Conservatoire Sweelinck d'Amsterdam et au Conservatoire royal de Gand.

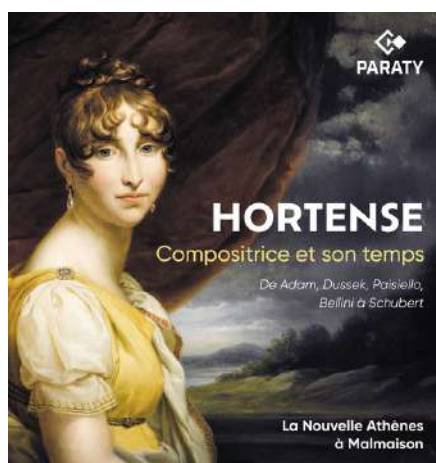
En tant que soliste, Olga s'est produite avec l'Orchestre du XVIII<sup>e</sup> siècle, la Meininger Hofkapelle, l'Orchestre philharmonique de Léna, au Musikfestspiele Potsdam avec la Capella Augustina, l'Amsterdam Sinfonietta, avec le Collegium 1704 sous la direction de Vaclav Luks au Festival Chopin de Varsovie, avec Teodor Currentzis et avec l'Orchestre baroque finlandais au Festival RSO d'Helsinki avec Alexei Lubimov. Elle a joué en musique de chambre avec Alexander Melnikov, Giovanni Antonini, Evgeny Sviridov, Dmitry Sinkovsky, Avi Avital et Erik Bosgraaf. Récemment, Olga a fait ses débuts au Festival de Salzbourg et de Berlin en récital avec Georg Nigl.

Artiste exclusive chez Alpha Classics, Olga a sorti plusieurs enregistrements acclamés par la critique, dont *Transitions* (Dussek, Beethoven et Mendelssohn). Plus récemment, *Echo*, avec le baryton Georg Nigl, comprenant des chansons de Schubert, Loewe, Schumann et Wolf, après le grand succès de leur CD *Vanitas*, et un enregistrement des concertos pour piano n° 9 et 17 de Mozart avec l'Ensemble Il Gardellino.

Olga a commencé ses études musicales à l'âge de 6 ans à l'école de musique Gnessin avec Tatiana Zelikman, donnant son premier récital de piano à New York à l'âge de 9 ans. Elle a poursuivi ses études au Conservatoire d'État Tchaïkovski de Moscou, où elle a étudié le piano-forte et le piano moderne avec Alexei Lubimov, le clavecin avec Olga Martynova et l'orgue avec Alexei Schmitov, avant de les terminer au Conservatoire d'Amsterdam avec Richard Egarr en 2014.

# PARTENARIAT CULTUREL

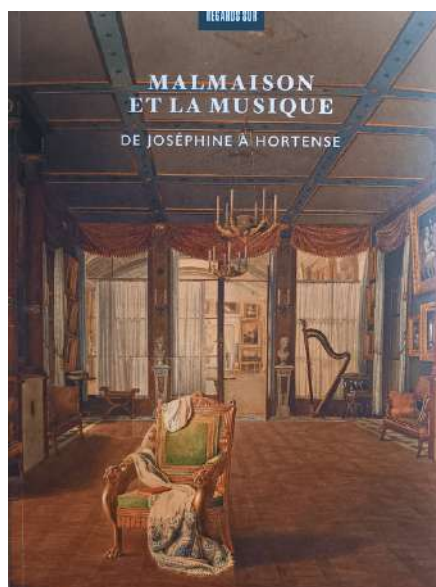
## MUSÉE NATIONAL DE MALMAISON & LA NOUVELLE ATHÈNES



**Disque**  
***HORTENSE***  
***Compositrice et son temps***  
Label Paraty.

En juin 2025, La Nouvelle Athènes a sorti un florilège des meilleurs extraits musicaux du festival de Pentecôte 2024. Il esquisse un portrait de la reine Hortense et des artistes de son temps.

Sorties presse : Le Monde, Le Point, France Musique, RTS, WDR...  
Écouter un extrait



**Livre**  
***MALMAISON ET LA MUSIQUE***  
***de Joséphine à Hortense***  
Éditions Lienart

Le livre *Malmaison et la musique, de Joséphine à Hortense*, édité en juin 2025 par le musée national des châteaux de Malmaison et de Bois-Préau, reprend les communications présentées lors des journées d'étude de 2023 (Le Salon de Joséphine) et 2024 (La Romance au temps d'Hortense). Entre recherche historique et musicologique, l'ouvrage fait entrer le lecteur dans l'intimité du salon de l'Impératrice et de sa famille, à la découverte des goûts d'une époque et de ses nouveautés techniques et esthétiques.

### CONTACTS PRESSE

**La Nouvelle Athènes :**  
[anne.gueudre@gmail.com](mailto:anne.gueudre@gmail.com)  
06 60 51 03 82

**Château de Malmaison :**  
[louise.comelli@culture.gouv.fr](mailto:louise.comelli@culture.gouv.fr)  
06 74 15 31 49,

### INFORMATIONS PRATIQUES

**Orangerie du Château de Bois-Préau**  
1 av.de l'Impératrice 92500 Rueil-Malmaison

**Transports en commun**  
RER A, bus 6227, 258, 259

**Parkings**  
musée (gratuit) : 12 av. du château de Malmaison  
indigo Bois-Préau (payant) : 5 rue Charles Floquet

**Billetterie festival**  
[lanouvelleathenes.net](http://lanouvelleathenes.net)

**Informations musée et expositions**  
[musees-nationauxmalmaison.fr/chateau-malmaison](http://musees-nationauxmalmaison.fr/chateau-malmaison)

# LE 4<sup>E</sup> FESTIVAL LES PREMIERS ROMANTIQUES ET LA NATURE EST RENDU POSSIBLE

grâce au partenariat culturel du  
Musée national des châteaux de  
Malmaison et Bois-Préau et de La  
Nouvelle Athènes

## Partenaires financiers

Fondation La Forlane - Institut de  
France,  
Conseil Régional Ile de France,  
Spédidam

## Partenaires média

Télérama, Radio Classique,  
BeauxArts, ville de Rueil-  
Malmaison

## Partenaire logistique

Ville de Rueil-Malmaison

## Remerciements aux équipes

### La Nouvelle Athènes :

Direction : Sylvie Brély

Presse : Anne Gueudré

Accord des pianos carré Erard 1806 &  
Streicher 1847 : Benjamin Greber

Bénévoles : Violaine Larretgère, Yves  
Oudin, Bernard Le Flour, Yolande Bernard,  
Benoît Desouches, Etienne Bouley

### Musée national des Châteaux de Malmaison et de Bois-Préau

Direction générale :

Elisabeth Caude

Communication :

Louise Comelli, Ynis Eghegu

Production, graphisme et accueil : Carla  
Luciani, Amélie Poirier-Coutansais

## INFORMATIONS PRATIQUES

### Orangerie du Château de Bois-Préau

1 av.de l'Impératrice 92500 Rueil-Malmaison

### Transports en commun

RER A, bus 6227, 258, 259

### Parkings

musée (gratuit) : 12 av. du château de Malmaison  
indigo Bois-Préau (payant) : 5 rue Charles Floquet

Billetterie festival [lanouvelleathenes.net](http://lanouvelleathenes.net)

Informations musée et expositions  
[musees-nationauxmalmaison.fr/chateau-malmaison](http://musees-nationauxmalmaison.fr/chateau-malmaison)





**T** ES MES  
SPECTACLES  
AU PREMIER  
RANG.

Chaque mois, nos abonnés  
profitent de sorties culturelles.  
Pourquoi pas vous ?

*Rendez-vous sur notre site,  
notre application et  
nos réseaux sociaux.*

**Télérama**

**TUTOYONS LA  
CULTURE**

# MUSÉE NATIONAL DES CHÂTEAUX DE MALMAISON & BOIS-PRÉAU

13 mai  
3 août  
2026

# Roses & Pivoines

Pierre-Joseph Redouté  
/  
Thilo Westermann

ENTRÉE CHÂTEAU DE BOIS-PRÉAU  
1 AVENUE DE L'IMPÉRATRICE JOSÉPHINE  
92500 RUEIL-MALMAISON



NEZ



© 2024. Tous droits réservés. Photo: Thilo Westermann/Paris Métropole